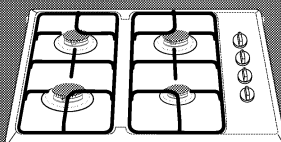




**Płyta gazowa**

**NGU 4151 DE**



**pl Instrukcja obsługi  
i instalacji**



**BOSCH**

---

pl ..... 3

---

NGU4151DE : HI4BH

## Spis treści

<b>Wskazówki dotyczące utylizacji.....</b>	<b>5</b>
<b>Wskazówki dotyczące bezpieczeństwa.....</b>	<b>6</b>
<b>Opis urządzenia.....</b>	<b>7</b>
<b>Palniki gazowe.....</b>	<b>8</b>
<b>Wskazówki dotyczące gotowania.....</b>	<b>9</b>
<b>Mycie i konserwacja.....</b>	<b>10</b>
<b>Usuwanie usterek.....</b>	<b>12</b>
<b>Serwis.....</b>	<b>13</b>
<b>Dane techniczne.....</b>	<b>13</b>
<b>Instalacja.....</b>	<b>14</b>
<b>Ustawienie i podłączenie.....</b>	<b>18</b>

9000540585 - 141280-002D

pl

## **Szanowni Klienci!**

### **Dziękujemy za zainteresowanie naszymi produktami i gratulujemy zakupu urządzenia marki Bosch.**

Państwa nowa płyta jest praktycznym i nowoczesnym urządzeniem, które wyprodukowano z materiałów wysokiej jakości. Przed opuszczeniem fabryki urządzenie poddano dokładnej kontroli technicznej i testom, aby sprawdzić jego prawidłowe funkcjonowanie i tym samym spełnić wszystkie potrzeby i oczekiwania użytkownika oraz osiągnąć doskonałe rezultaty gotowania.

Dla ułatwienia instrukcja została podzielona na dwie części: instrukcję obsługi i instalacji. Należy dokładnie zapoznać się ze wskazówkami zawartymi w instrukcji i zastosować się do nich. W instrukcji podano ważne informacje dotyczące obsługi i konserwacji urządzenia oraz wskazówki w zakresie bezpieczeństwa.

Urządzenie zostało zabezpieczone specjalnym opakowaniem, które chroni je przed uszkodzeniem podczas transportu. Wszystkie materiały opakowania są przyjazne dla środowiska naturalnego i nadają się do recyklingu. Państwo również mogą przyczynić się do ochrony środowiska naturalnego przez oddanie opakowania do punktu zbiórki surowców przeznaczonych do recyklingu lub wrzucenie do specjalnego kontenera.

Zużyte urządzenie przeznaczone do usunięcia z gospodarstwa domowego należy unieruchomić w taki sposób, aby nie nadawało się do użytku, a następnie przekazać do miejsca recyklingu wyznaczonego przez lokalny urząd.

## Wskazówki dotyczące utylizacji

### Utylizacja opakowania płyty

Jeżeli na tabliczce znamionowej Państwa urządzenia znajduje się symbol przekreślonego kontenera na odpady, proszę zastosować się do poniższych wskazówek.

### Ekologiczna utylizacja

To urządzenie jest oznaczone zgodnie z Dyrektywą Europejską 2002/96/WE oraz polską Ustawą z dnia 29 lipca 2005 r. „O zużytym sprzęcie elektrycznym i elektronicznym” (Dz.U. z 2005 r. Nr 180, poz. 1495) symbolem przekreślonego kontenera na odpady.



Takie oznakowanie informuje, że sprzęt ten po okresie jego użytkowania nie może być umieszczany łącznie z innymi odpadami pochodzącymi z gospodarstwa domowego.

Użytkownik jest zobowiązany do oddania go prowadzącym zbieranie zużytego sprzętu elektrycznego i elektronicznego. Prowadzący zbieranie, w tym lokalne

punkty zbiórki, sklepy oraz gminne jednostki, tworzą odpowiedni system umożliwiający oddanie tego sprzętu.

Opakowanie urządzenia również powinno zostać poddane utylizacji w sposób przyjazny dla środowiska.

Właściwe postępowanie ze użytym sprzętem elektrycznym i elektronicznym przyczynia się do uniknięcia szkodliwych dla zdrowia ludzi i środowiska naturalnego konsekwencji, wynikających z obecności składników niebezpiecznych oraz niewłaściwego składowania i przetwarzania takiego sprzętu.

### Przed usunięciem starego urządzenia

Sprzęt przeznaczony do utylizacji należy zabezpieczyć lub unieruchomić w taki sposób, aby nie nadawał się do użytku.

Przed usunięciem z gospodarstwa domowego zużytego urządzenia należy je zdemontować lub oznaczyć naklejką z napisem: „Uwaga! Urządzenie jest uszkodzone!”

## Wskazówki dotyczące bezpieczeństwa

- ❑ Aby zapoznać się ze wszystkimi zaletami urządzenia, prosimy o dokładne przeczytanie instrukcji. Podano w niej ważne informacje dotyczące obsługi płyty i bezpieczeństwa użytkownika. Wskazówki i zalecenia ułatwią Państwu prawidłową i bezpieczną eksploatację urządzenia.
- ❑ Przed przystąpieniem do montażu płyty należy sprawdzić, czy wymiary wycięcia w blacie są prawidłowe.
- ❑ Instalacja płyty oraz jej przestawienie na zasilanie innym typem gazu mogą być wykonywane wyłącznie przez wykwalifikowanego technika z zakładu serwisowego. Należy przestrzegać obowiązujących norm i przepisów prawa budowlanego.
- ❑ Wskazówki podane w instrukcji obowiązują na terenie krajów, których symbole zostały umieszczone na urządzeniu. Aby dostosować sposób montażu i ustawienia płyty do warunków w innym kraju, należy postępować zgodnie z obowiązującymi w nim przepisami.
- ❑ W miejscu instalacji płyty gazowej musi być zapewniona prawidłowa wentylacja.
- ❑ Nie należy narażać płyty na oddziaływanie silnego strumienia powietrza, ponieważ może to spowodować zgaśnięcie płomieni na palnikach.
- ❑ Urządzenie zostało fabrycznie ustawione na zasilanie gazem wskazanym na tabliczce znamionowej. Jeśli zajdzie konieczność przestawienia na zasilanie innym gazem, należy skontaktować się z personelem zakładu serwisowego.
- ❑ Przed podłączeniem płyty gazowej należy sprawdzić parametry sieci gazowej (rodzaj i ciśnienie gazu), do której płyta ma zostać podłączona. Instalator musi przestrzegać wszystkich zaleceń i wymogów określonych stosownymi przepisami.
- ❑ Nie wolno ingerować do wnętrza urządzenia. W razie wystąpienia awarii należy wezwać technika z zakładu serwisowego.
- ❑ Należy przechowywać instrukcję obsługi i instalacji w pobliżu urządzenia, aby korzystać z niej przez cały okres użytkowania płyty. W przypadku przekazania urządzenia innemu użytkownikowi należy pamiętać o dołączeniu instrukcji.
- ❑ Nigdy nie należy używać urządzenia, jeżeli jest ono uszkodzone.
- ❑ Powierzchnia płyty i naczynia do gotowania nagrzewają się podczas pracy. Nie zezwalać dzieciom na przebywanie w pobliżu urządzenia. Zachować ostrożność! Zagrożenie poparzeniem!
- ❑ Urządzenie przeznaczone jest wyłącznie do przygotowywania potraw.
- ❑ Nie wolno używać płyty do ogrzewania pomieszczenia.
- ❑ Silnie rozgrzany olej lub inny tłuszcz może łatwo się zapalić, dlatego należy stale nadzorować potrawy podczas smażenia. Niebezpieczeństwo poparzenia lub powstania pożaru!

- ❑ Nie wolno wlewać wody na palący się tłuszcz i olej. Zagrożenie poparzeniem! W przypadku zapalenia się tłuszczu należy nakryć naczynie pokrywką, aby stłumić ogień, i wyłączyć płytę.
- ❑ W przypadku awarii urządzenia należy przerwać dopływ gazu i wyłączyć zasilanie elektryczne.
- ❑ Urządzenie mogą naprawiać i instalować wyłącznie uprawnieni pracownicy zakładów serwisowych.
- ❑ Na palnikach nie wolno ustawiać zdeformowanych i zniszczonych naczyń do gotowania, gdyż mogą się one przewrócić.
- ❑ W przypadku zablokowania kurka gazu nie wolno go przekręcać na siłę. Należy natychmiast zgłosić ten fakt w zakładzie ser-

wisowym, który dokona naprawy lub wymiany.

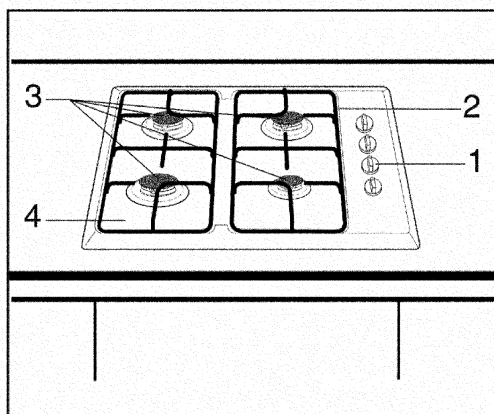
- ❑ Nie należy pozostawiać działającej płyty bez nadzoru. W przypadku wykipienia potrawy i zalania palnika w skrajnej sytuacji może dojść do zagaszenia płomienia i ulatniania się gazu.

#### **Podłączenie do instalacji elektrycznej**

Płyta jest przystosowana do zasilania prądem o napięciu 230 V i częstotliwości 50 Hz.

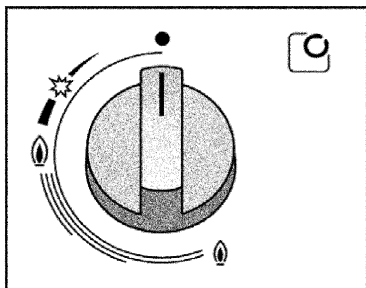
**PRODUCENT NIE PONOSI ODPOWIEDZIALNOŚCI ZA SZKODY POWSTAŁE WSKUTEK NIE-PRZESTRZEGANIA POWYŻSZYCH ZALECEŃ. USZKODZENIA TAKIE NIE SĄ OBJĘTE GWARANCJĄ.**

### **Opis urządzenia**



1. Pokrętła do sterowania płytą
2. Ruszt
3. Palniki
4. Płyta podpalnikowa

## Palniki gazowe



Każde pokrętko jest odpowiednio oznaczone i przyporządkowane do określonego palnika. Pokrętko służy do włączania palnika i ustawiania wielkości płomienia (rys. 2).

**Aby zapalić płomień na palniku,** należy wcisnąć odpowiednie pokrętko i obrócić je na pozycję zapalacza ✨. Wszystkie iskrowniki włączą się automatycznie. Należy przytrzymać pokrętko wciśnięte ok. 1-3 s, co umożliwi nagrzanie termopary i podtrzymanie płomienia.

W przypadku zagaszenia płomienia zabezpieczenie przeciwwypływowe spowoduje odcięcie dopływu gazu.

Iskrownik może być włączony przez maks. 15 sekund. Jeśli po upływie tego czasu na palniku nie pojawi się płomień, należy odciąć dopływ gazu, obracając pokrętko na pozycję ●. Odczekać minutę przed kolejną próbą zapalenia płomienia.

### Wskazówki

- ❑ Po próbie zapalenia palnika należy sprawdzić, czy pojawił się na nim płomień.

- ❑ Jeżeli próba zapalenia nie powiodła się, należy spróbować ponownie.

Aby wyłączyć palnik, należy przekręcić pokrętko w prawo do pozycji ● = wyłączony.

Prawidłowy płomień na palniku powinien mieć kolor niebieski. Jeżeli pojawi się płomień o innym zabarwieniu, oznacza to:

- ❑ pomarańczowy – obecność soli w oparach z przygotowywanych potraw;
- ❑ żółte końcówki – nieprawidłowości w składzie spalanego gazu, które mogą być spowodowane przytkaniem się otworu dyszy.

W przypadku przytkania lub zatkania dysz palników zapalenie płomienia będzie utrudnione lub zupełnie niemożliwe. Należy dokładnie wyczyścić palnik. Do czyszczenia używać szczoteczki. Zwrócić uwagę, aby nie była zbyt twarda i ostra.

### Uwaga!

Palniki należy utrzymywać w czystości, ponieważ zabrudzenie zapalacza iskrowego utrudnia zapalenie płomienia.

Państwa nowoczesna i funkcjonalna płyta wyposażona jest w kurki umożliwiające precyzyjne **ustawienie wielkości płomienia** pomiędzy płomieniem maksymalnym a minimalnym (oszczędnościowym). Aby



wyłączyć palnik, należy obrócić pokrętkę w prawo na pozycję „0”.

W trakcie gotowania na płycie gazowej w pomieszczeniu, w którym znajduje się urządzenie, tworzy się wilgoć i ciepło. Dlatego należy zagwarantować dobrą wentylację w miejscu ustawienia urządzenia (pozostawić otwarte naturalne otwory lub zainstalować mechaniczne

urządzenie wentylacyjne, np. wyciąg nadkuchenny).

W przypadku długiego gotowania na płycie może okazać się konieczne zastosowanie dodatkowej wentylacji, np. poprzez otwarcie okien (jednak należy unikać przeciągów), lub podwyższenie stopnia mocy nawiewu wyciągu.

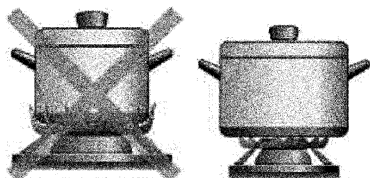
### Zalecana średnica (w cm) dna naczyń do gotowania

Palnik	Minimalna średnica dna garnka	Maksymalna średnica dna garnka
Duży palnik	22 cm	26 cm
Średni palnik	12 cm	19 cm
Mały palnik	10 cm	12 cm

### Praktyczne rady dotyczące gotowania

Palnik	Bardzo duży / duży płomień	Średni płomień	Mały płomień
Duży palnik	Sznyceł, befsztyk, tortilla, frytki.	Ryż, beszamel, ragout.	Duszenie mięsa i jarzyn.
Średni palnik	Ziemniaki gotowane, świeże warzywa, dania z wkładką, produkty mączne.	Podgrzewanie i podtrzymywanie gotowanych potraw w stanie ciepłym, przyrządzanie potrawek.	
Mały palnik	Gotowanie dań z wkładką, ryżu na mleku, karmelu.	Rozmrażanie i powolne gotowanie roślin strączkowych, owoców, zamrożonych produktów.	Topienie masła, czekolady, zalewy żelatynowej.

### Wskazówki dotyczące gotowania

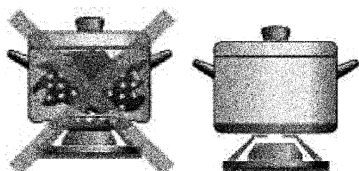


- Na dużym palniku należy gotować w naczyniu o takiej wielkości, aby płomień nie uchodził poza krawędź dna naczynia.

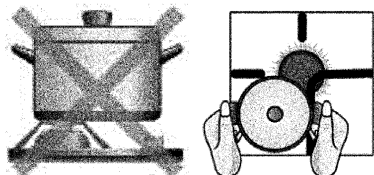
pl



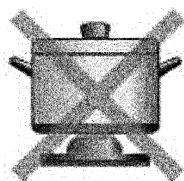
- ❑ Nie należy gotować w naczyniu bez pokrywki, ponieważ powoduje to zbędne zużycie energii cieplnej.



- ❑ Nie należy używać naczyń z nierównym dnem, gdyż powoduje to wydłużenie czasu gotowania i zwiększa zużycie energii cieplnej.



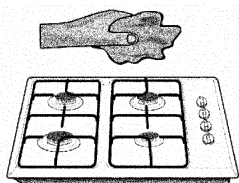
- ❑ Naczynie powinno być ustawione na ruszcie równo i stabilnie, gdyż w przeciwnym razie może się przewrócić.



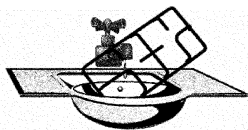
- ❑ Nie należy ustawiać dużych naczyń na palniku znajdującym się w pobliżu pokręteł, ponieważ nagrzane naczynie może spowodować uszkodzenie pokręteł.

## Mycie i konserwacja

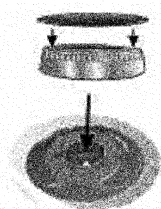
### Prawidłowe czyszczenie płyty



- ❑ Płytę należy czyścić po ostygnięciu gąbką zamoczoną w wodzie z dodatkiem płynu do mycia naczyń. Resztki potrawy, która wykipiała podczas gotowania, należy natychmiast wytrzeć.

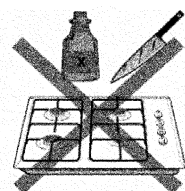


- ❑ Aby utrzymać w czystości palniki i ruszt, należy je myć regularnie. Najpierw zamoczyć w wodzie, a następnie wyczyścić szczoteczką (nie może być to szczoteczka metalowa). Staranne wyczyszczenie otworów i szczelin zapewni prawidłowy i stabilny płomień na palniku.

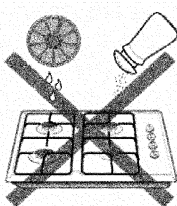


- ❑ Przykrywki palników i ruszt należy założyć dopiero, kiedy będą całkowicie suche.
- ❑ Po umyciu i osuszeniu palników należy sprawdzić, czy przykrywki są prawidłowo umieszczone nad rozdzielaczami palników.

### Nieprawidłowe czyszczenie płyty



- ❑ Do usuwania zaschniętych i twardych resztek potraw z powierzchni płyty, rusztu i palników nigdy nie wolno używać ostrych przedmiotów, np. noży lub drucianych zmywaków.
- ❑ Do czyszczenia zagłębień nie używać noży, skrobaków i innych podobnych przedmiotów.



- ❑ Do czyszczenia płyty nie wolno stosować urządzeń czyszczących strumieniem pary, ponieważ może to spowodować uszkodzenie płyty.
- ❑ Nie dopuścić, aby na powierzchnię płyty przedostała się kwaśna ciecz (np. sok z cytryny, ocet), ponieważ może to spowodować uszkodzenie płyty.

Płytę należy wytrzeć szmatką zamoczoną w wodzie z płynem do mycia naczyń. Powierzchnie ze stali nierdzewnej należy czyścić w kierunku, w jakim były szlifowane. Nie używać substancji żrących, ostrych gąbek lub szmatek. Powierzchnię płyty można polerować za pomocą środków do powierzchni nierdzew-

nych. Przestrzegać wskazówek zawartych w instrukcji obsługi. Środki do pielęgnacji płyty dostępne są w zakładach serwisowych.

Wskutek oddziaływania wysokiej temperatury, na którą narażone są elementy palnika ze stali chromowanej (np. pierścienie płyty, rynienki do tłuszczu), mogą one z czasem

pl

ulec zmatowieniu. Jest to zjawisko naturalne. Elementy te należy czyścić po każdorazowym użyciu płyty specjalnymi środkami do czyszczenia stali chromowanej.

Przed przystąpieniem do gotowania należy zaczekać, aż ruszt całkowicie wyschnie po umyciu. Powstawanie kropli wody lub wilgotnych miejsc na początku gotowania może

spowodować uszkodzenie warstwy emaliowanej.

#### **Uwaga!**

Ruszt posiada nakładki gumowe. Należy zachować ostrożność podczas mycia, ponieważ nakładka może się zsunąć. Niezabezpieczony ruszt zarysuje powierzchnię płyty.

## **Usuwanie usterek**

Płytę może naprawiać wyłącznie uprawniony instalator urządzeń gazowych lub technik z zakładu serwisowego. Naprawy wykonywane przez osoby bez wymaganych kwalifikacji stwarzają bardzo poważne zagrożenie dla użytkownika!

Jeśli wystąpią zakłócenia w funkcjonowaniu płyty, należy najpierw sprawdzić na podstawie wskazówek podanych w instrukcji obsługi, czy

mogą Państwo samodzielnie usunąć usterkę.

#### **Uwaga!**

Jeżeli usterka urządzenia wystąpi wskutek niewłaściwej obsługi, zostaną Państwo obciążeni kosztami wizyty technika z zakładu serwisowego, nawet w czasie trwania gwarancji!

<b>Objawy usterki</b>	<b>Możliwa przyczyna</b>	<b>Sposób usunięcia usterki</b>
Elektryczny zapalacz palników nie funkcjonuje.	<ul style="list-style-type: none"><li>→ Resztki potraw lub środków czyszczących przedostały się pomiędzy zapalacz i palnik.</li><li>→ Palniki są mokre.</li><li>→ Przykrywki palników są nieprawidłowo nałożone.</li></ul>	<ul style="list-style-type: none"><li>→ Usunąć zanieczyszczenia ze szczeliny pomiędzy zapalaczem i palnikiem.</li><li>→ Starannie osuszyć pokrywki palników i zapalacze.</li><li>→ Prawdłowo nałożyć przykrywki palników.</li></ul>
Palniki palą się nierównomiernym płomieniem.	<ul style="list-style-type: none"><li>→ Poszczególne elementy palnika są nieprawidłowo założone.</li><li>→ Szczeliny wypływu strumienia gazu z palnika są zanieczyszczone.</li></ul>	<ul style="list-style-type: none"><li>→ Prawdłowo założyć poszczególne części palnika.</li><li>→ Wyczyścić otwory wylotu strumienia gazu palnika.</li></ul>
Wypływ gazu jest nieprawidłowy lub gaz w ogóle nie wypływa.	<ul style="list-style-type: none"><li>→ Kurki są zakręcone.</li><li>→ Jeśli gaz pochodzi z butli, należy sprawdzić, czy nie jest pusta.</li></ul>	<ul style="list-style-type: none"><li>→ Odkręcić kurki blokujące dopływ gazu.</li><li>→ Wymienić butlę.</li></ul>
W obrębie kuchni wyczuwalny jest zapach gazu.	<ul style="list-style-type: none"><li>→ Kurek gazu jest otwarty.</li><li>→ Nieszczelność w podłączeniu do butli gazowej.</li></ul>	<ul style="list-style-type: none"><li>→ Sprawdzić, czy kurki są zakręcone.</li><li>→ Sprawdzić, czy podłączenie płyty do butli gazowej jest szczelne.</li></ul>

## Serwis

W przypadku wystąpienia problemów technicznych należy zwrócić się do personelu zakładu serwisowego. Przy zgłaszaniu usterki w zakładzie serwisowym należy podać nr E i nr FD. Znajdą je Państwo na tabliczce znamionowej umieszczonej na spodniej części urządzenia. Zalecamy wpisanie tych numerów poniżej:

E-Nr .....

FD-Nr .....

## Gwarancja

Warunki gwarancji podane są w karcie gwarancyjnej, dołączonej do zakupionego urządzenia.

Urządzenie dopuszczone jest do obrotu na terenie Polski.

W razie potrzeby więcej informacji na temat warunków gwarancji uzyskają Państwo od sprzedawcy płyty. Gwarancja jest ważna łącznie z dowodem zakupu urządzenia.

**Producent zastrzega sobie prawo do wprowadzania zmian technicznych!!**

## Dane techniczne

Ustawienie Gaz	Palnik	Mały	Średni	Duży
Gaz ziemny <b>G20/E/Gz50</b> 20 mbar	Obciążenie cieplne (kW)	1	1,75	3
	Oznaczenie dyszy (mm)	0,77	1,01	1,29
	Zawartość CO (ppm)	309	166	153
Ogółem	Sprawność (%)	-	58	56
Gaz ziemny <b>G27/Lw/Gz41</b> 20 mbar	Obciążenie cieplne (kW)	1	1,75	3
	Oznaczenie dyszy (mm)	0,85	1,07	1,45
Gaz ziemny <b>G2,350/Ls/Gz35</b> 13 mbar	Obciążenie cieplne (kW)	1	1,75	3
	Oznaczenie dyszy (mm)	1,04	1,30	1,75
Gaz płynny <b>P-B/GP-B</b> 37 mbar	Obciążenie cieplne (kW)	1	1,75	3
	Oznaczenie dyszy (mm)	0,48	0,63	0,83

n – dysza nawiercana  
nn – dysza podwójnie nawiercana  
p – dysza płaska

## Instalacja

### Wskazówki bezpieczeństwa dla instalatora

Podłączenie płyty do zasilania gazem może wykonać wyłącznie osoba z odpowiednimi uprawnieniami!

Urządzenia są fabrycznie przystosowane do zasilania gazem podanym na tabliczce znamionowej znajdującej się na spodzie płyty.

Płytę należy podłączyć do sieci gazowej zgodnie z obowiązującymi przepisami i zamontować zawór odcinający dopływ gazu. Zawór odcinający musi być w każdej chwili dostępny.

Podłączenie do zasilania gazem ziemnym (G20/E/Gz50, G2,350/Ls/Gz35, G 27 /Lw/Gz41) należy wykonać z wykorzystaniem kolanka nakrętno-wkrętnego (G1/2 x R1/2), które jest dostarczane z płytą. Zaleca się podłączenie płyty do instalacji gazowej za pomocą giętkiego metalowego przewodu o maksymalnej długości 1,5 m. Musi on być oznaczony znakiem bezpieczeństwa JB\*.

Kolanko wraz z uszczelką (będącą na wyposażeniu) należy przykręcić do podłączenia gazowego płyty.

Przewód należy ułożyć w taki sposób, aby nie stykał się z gorącą powierzchnią lub z innymi częściami urządzeń nagrzewających się do wysokiej temperatury (np. spodnią częścią płyty).

Przewód powinien być ułożony swobodnie i w taki sposób, aby nie stykał się z ruchomymi częściami elementów kuchennych (np. szufladą).

Podłączenie do zasilania gazem płynnym (propan-butan) należy wykonać przy użyciu węża elastycz-

nego o średnicy 9 mm i maksymalnej długości 3 m. Końce węża należy przymocować na króćcach przyłączeniowych reduktora i płyty, zabezpieczając opaskami zaciskowymi przed zsunięciem.

Wąż i reduktor powinny być odpowiednie do gazów płynnych.

**Wszystkie rodzaje stosowanych węży i przyłączy muszą być w zgodzie z obowiązującymi standardami i przepisami prawa.**

- Wszelkie prace związane z instalacją, regulacją i dostosowaniem płyty do zasilania określonym rodzajem gazu muszą być wykonywane przez techników z zakładu serwisowego, zgodnie z obowiązującymi przepisami oraz wymogami zakładu gazowniczego. Płyta musi zostać zainstalowana zgodnie ze wskazówkami podanymi z instrukcji obsługi i instalacji oraz przepisami bezpieczeństwa.
- Przed przystąpieniem do prac konserwacyjnych urządzenia należy zamknąć dopływ gazu i wyłączyć urządzenie z sieci zasilającej.
- Przed instalacją płyty gazowej należy sprawdzić, czy dane na tabliczce znamionowej (rodzaj i ciśnienie gazu) odpowiadają parametrom sieci gazowej, do której urządzenie ma zostać podłączone.

### Ustawienia fabryczne

- Kuchnie gazowe są poddawane kontroli fabrycznej i posiadają znak „CE”.
- Kuchnie gazowe są fabrycznie plombowane i dostarczane z ustawieniem na gaz ziemny G20/E/Gz50 (20 mbar).

- ❑ Obciążenie i przepływ gazu dla poszczególnych palników podano w tabeli w rozdziale „Dane techniczne”.
- ❑ W przypadku przestawienia płyty na zasilanie innym rodzajem gazu konieczna jest wymiana dysz. Dane dotyczące dysz zamieszczone są w tabeli. Po wymianie dysz należy wpisać na tabliczce znamionowej właściwy rodzaj gazu.
- ❑ Nad płytą gazową można zainstalować pochłaniacz kuchenny, przestrzegając zaleceń zawartych w jego instrukcji instalacji. Należy pamiętać o zachowaniu odstępu pomiędzy pochłaniaczem a płytą gazową minimum 650 mm.
- ❑ Płyty gazowe są fabrycznie plombowane i dostarczane z ustawieniem na rodzaj gazu, jaki podano na tabliczce znamionowej.
- ❑ W pomieszczeniu, w którym zainstalowana jest płyta gazowa, należy bezwzględnie zapewnić wystarczającą wentylację, aby umożliwić właściwe odprowadzanie spalin.
- ❑ Przed przystąpieniem do montażu płyty w zabudowie należy sprawdzić jej wymiary oraz wymiary wycięcia, jakie należy wykonać w blacie szafki do zabudowy.
- ❑ Panele znajdujące się na blacie roboczym lub w bezpośrednim sąsiedztwie płyty muszą być wykonane z niepalnego materiału.
- ❑ Okleina oraz klej użyty do produkcji mebli sąsiadujących z płytą muszą być odporne na wyso-

ką temperaturę, w przeciwnym razie mogą się zdeformować.

- ❑ Elektryczny przewód zasilający powinien zostać ułożony w taki sposób, aby nie dotykał gorących powierzchni płyty i piekarnika.
- ❑ Urządzenie z elementami elektrycznymi musi posiadać uziemienie.

**Płyta jest przystosowana do zasilania prądem o napięciu 230 V i częstotliwości 50 Hz.**

**Producent nie ponosi odpowiedzialności za ewentualne szkody powstałe wskutek nieprawidłowego podłączenia urządzenia.**

### Montaż płyty w zabudowie

Płytę gazową należy zamontować w meblach przeznaczonych do montażu płyt gazowych, zgodnie z normą EN 30-1 dotyczącą urządzeń gazowych, klasa 3, oraz normą EN 60.335-2-6 obowiązującą dla urządzeń gospodarstwa domowego. Takie meble należą do typu „X”. Oznacza to, że płyta musi znajdować się w określonych odstępach od ścianek bocznych szafki.

### Wymiary wycięcia

1. Minimalne odstępy podano w milimetrach. W blacie szafki należy wyciąć otwór o właściwych wymiarach (rys.1).
- Jeżeli płyta jest instalowana nad piekarnikiem, należy sprawdzić wymiary piekarnika w jego instrukcji obsługi.
  - W przypadku instalacji płyty nad sterownikiem należy uwzględnić wymiary podane w instrukcji instalacji sterownika.

pl

- Wyrównać położenie płyty w wycięciu w blacie.

2. Elementy drewniane użyte do produkcji mebli szybko wypaczają się pod wpływem działania wilgoci. Dlatego zaleca się pokrycie krawędzi w miejscach cięcia specjalnym środkiem, aby zabezpieczyć je przed oddziaływaniem pary oraz wody skondensowanej, która może się osadzać pod płytą. Zaleca się również zastosowanie uszczelki na dolnej krawędzi płyty. Uszczelka gwarantuje szczelność na całej powierzchni i zapobiega przeciekaniu. Aby założyć uszczelkę, należy zdjąć ruszt, przykrywkę palników i rozdzielacze z płyty i obrócić ją. Przykleić samoprzylepną uszczelkę (nie znajduje się na wyposażeniu płyty) na powierzchni dolnej krawędzi płyty. Wyjąć klamry z woreczka dołączonego do płyty i zamocować je zgodnie z rys. 1.

3. Nacisnąć jednocześnie krawędzie zewnętrzne płyty tak, aby dobrze przylegała na całym obwodzie. Jeśli zajdzie konieczność wyjęcia płyty z szafki, wystarczy ją tylko wypchnąć od dołu.

4. Końcówka kolektora wejściowego płyty wyposażona jest w kolanko z gwintem 1/2" (rys.2).

Za pomocą kolanka można:

- Wykonać podłączenie płyty na sztywno.
- Wykonać złącze elastyczne giętką rurą metalową. Przy takim podłączeniu nie można dopuścić do kontaktu przewodu z

ruchomymi częściami jednostki do zabudowy (np. szuflada). Nie powinien on być również umieszczany w miejscach, które mogą ulec zablokowaniu.

Niezależnie od typu podłączenia **nie wolno zmieniać fabrycznej pozycji kolanka** poprzez jego przekręcanie lub poruszanie.

Jeśli z jakiegoś powodu kolanko będzie musiało być przekręcone, należy zapewnić uszczelnienie tej strefy.

Po podłączeniu płyty należy sprawdzić szczelność wszystkich połączeń.

**Producent nie ponosi żadnej odpowiedzialności za uszkodzenia powstałe wskutek nieszczelnego podłączenia lub przekręcenia bądź poruszenia kolanka.**

5. Na tabliczce znamionowej należy sprawdzić napięcie i maksymalny pobór mocy. **Urządzenie musi być uziemione.** Sprawdzić, czy podłączenie zostało wykonane zgodnie z przepisami. Należy przestrzegać wymogów lokalnego zakładu energetycznego. W celu zachowania norm bezpieczeństwa w instalacji elektrycznej należy zamontować wyłącznik wielobiegunowy z rozwarciem styków minimum 3 mm. Wyłącznik ten nie jest konieczny, jeśli płyta jest podłączona do gniazdka, które jest dostępne dla użytkownika. Wtyczkę wolno podłączyć wyłącznie do gniazdka z prawidłowo zainstalowanym uziemieniem.

Urządzenie należy do typu „Y”, co oznacza, że użytkownikowi nie wolno wymieniać przewodu zasilającego.



jącego. Wymianę można zlecić wyłącznie uprawnionemu technikowi z zakładu serwisowego. Należy zachować przekrój i rodzaj przewodu.

Nie wolno ingerować do wnętrza urządzenia. W razie wystąpienia awarii należy wezwać technika z zakładu serwisowego.

#### TYPY PRZEWODU

Płyta:	Przewód:
Gazowa	3 x 0,5 mm <sup>2</sup>

#### Przestawienie płyty na zasilanie innym rodzajem gazu

Wszelkie prace związane z instalacją, regulacją i dostosowaniem płyty do zasilania określonym rodzajem gazu muszą być wykonywane przez techników z zakładu serwisowego, zgodnie z obowiązującymi przepisami, normami budowlanymi oraz wymogami zakładu gazowniczego. Płyta musi zostać zainstalowana zgodnie ze wskazówkami podanymi z instrukcji obsługi i instalacji oraz przepisami bezpieczeństwa.

**UWAGA: Przed przystąpieniem do jakichkolwiek prac konserwacyjnych urządzenia należy zamknąć dopływ gazu i wyłączyć urządzenie z sieci zasilającej.**

Płytę można przestawić na zasilanie innym rodzajem gazu, o ile pozwalają na to przepisy obowiązujące w danym kraju.

Aby przestawić płytę na zasilanie innym rodzajem gazu, należy wykonać niżej opisane czynności:

#### A) Wymiana dysz w palnikach

1. Zdjąć ruszt, osłony i cały wkład palników.
2. Wymienić dysze kluczem nasadowym 7 mm i sprawdzić, czy są

dokładnie dokręcone, aby zagwarantować szczelność (rys. 3). W przypadku tego typu palników nie jest konieczne ustawianie dopływu powietrza pierwotnego (prymarnego).

#### B) Ustawienie minimalnego płomienia

1. Ustawić kurki na minimalny płomień.
2. Zdjąć pokrętła kurków (rys. 4).

Za pomocą śrubokręta zdemontować gumową uszczelkę, wykorzystując otwór w środku do podważenia (rys. 5). Pozwala to na dostęp do śruby regulacyjnej kurków gazowych. Nie wolno demontować innych elementów wewnątrz urządzenia.

3. Ustawienie śruby regulacyjnej:

- dla gazu propan-butan: śruba musi być całkowicie wkręcona.
- dla gazu ziemnego: pokręcić śrubę w lewo do momentu, aż zostanie osiągnięty prawidłowy dopływ gazu: płomień nie gaśnie i nie następuje jego cofnięcie przy przestawianiu palnika z pozycji maksymalnego płomienia na minimalny (rys. 6).

4. Zamontować ponownie wszystkie uszczelki, aby skutecznie zabezpieczyć elementy elektryczne przed resztkami płynów ściekających z płyty.

5. Ponownie założyć pokrętła na kurki gazowe. **Nie wolno demontować zaworów.** W przypadku uszkodzenia należy wymienić cały zawór.

**C) Obok tabliczki znamionowej należy nakleić etykietę z informacją dotyczącą rodzaju gazu, jakim zasilana jest płyta.**

## Ustawienie i podłączenie

### Podłączenie do sieci elektrycznej

Urządzenie musi zostać podłączone do sieci zasilającej przez specjalistę z odpowiednimi uprawnieniami elektrycznymi. Należy przestrzegać założeń zakładu energetycznego.

Uszkodzenia powstałe wskutek nieprawidłowego podłączenia nie są objęte gwarancją.

### Informacje dla instalatora

Napięcie sieciowe musi być zgodne z napięciem podanym na tabliczce znamionowej.

Uwaga! Urządzenie musi być uziemione!

Żyły przewodu podłączeniowego należy podłączyć zgodnie z oznaczeniami kolorów:

zielono-żółty – przewód uziemiający  
niebieski – przewód zerowy  
brązowy – przewód fazowy

W przypadku wymiany przewodu należy podłączać go wyłącznie według schematu na urządzeniu.

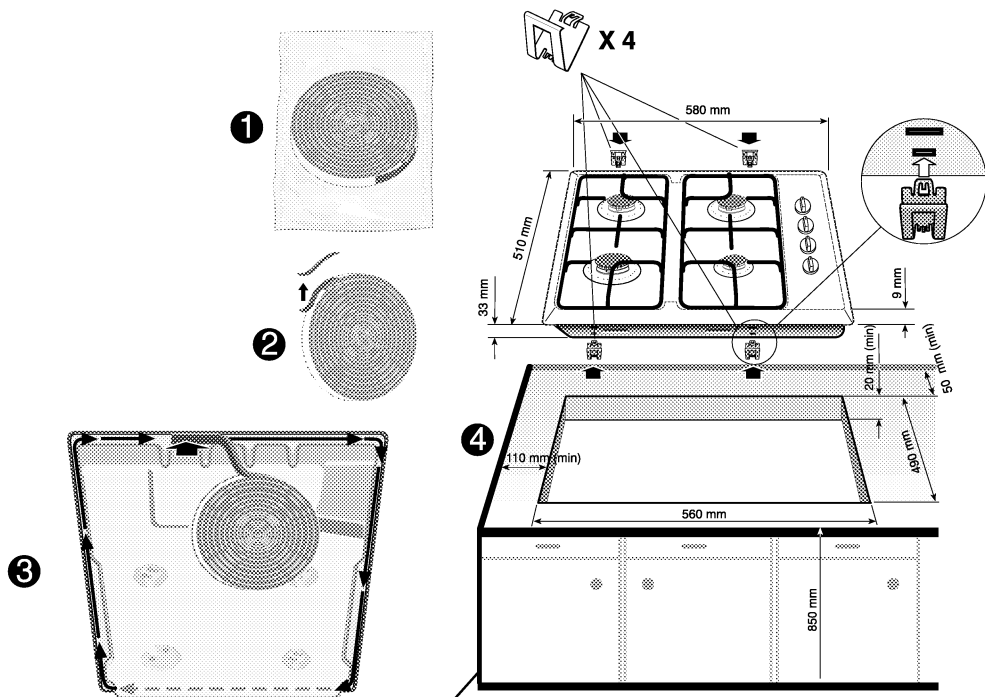
### Przepisy bezpieczeństwa

W instalacji elektrycznej należy zamontować wyłącznik wielobiegowy z rozwarciem styków minimum 3 mm. Wyłącznik ten nie jest konieczny, jeśli płyta jest podłączona do gniazdka, które jest dostępne dla użytkownika. Wtyczkę wolno podłączyć wyłącznie do gniazdka z prawidłowo zainstalowanym uziemieniem.

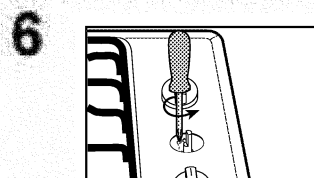
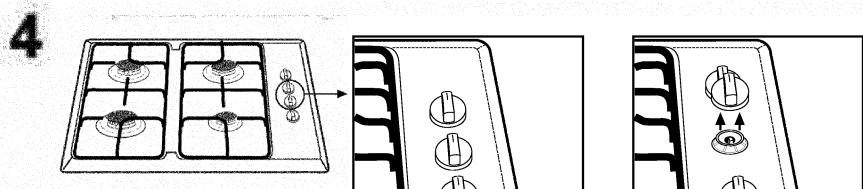
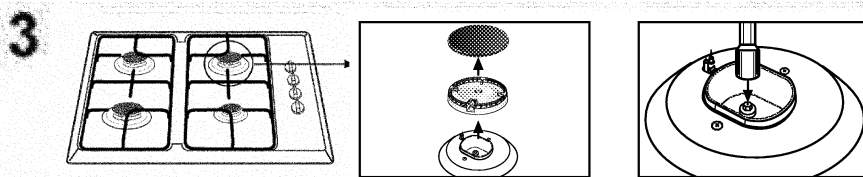
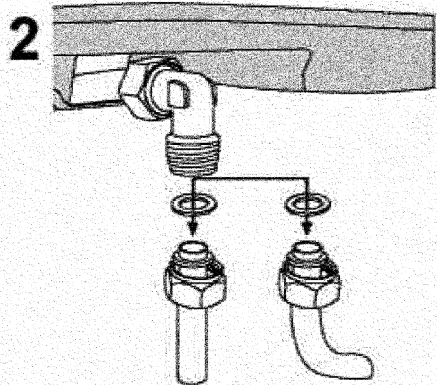
### Bezpieczeństwo elektryczne

Urządzenie odpowiada klasie ochronnej I i może być użytkowane wyłącznie z uziemieniem.

Do podłączenia należy zastosować przewód typu H 05 W-F lub przewód o takich samych parametrach.



1









PL Urządzenie to oznaczono zgodnie z europejską wytyczną 2002/96/EG o zużytych urządzeniach elektrycznych i elektronicznych (waste electrical and electronic equipment - WEEE). Wytyczna ta określa ramy obowiązujące w całej Unii Europejskiej odbioru i wtórnego wykorzystania starych urządzeń.

ROBERT BOSCH HAUSGERÄTE GMBH

Carl-Wery-Straße 34  
81739 München  
DEUTSCHLAND

9000540585  
BO • pl • 141290 - 002D